
Váš dopis značky

Naše značka

Vyřizuje

Rotrekl L. / 777 731 686

V Babicích nad Svitavou dne

25.1.2014

Zjištění stavu rekonstrukce - Bělohorská 65, Brno

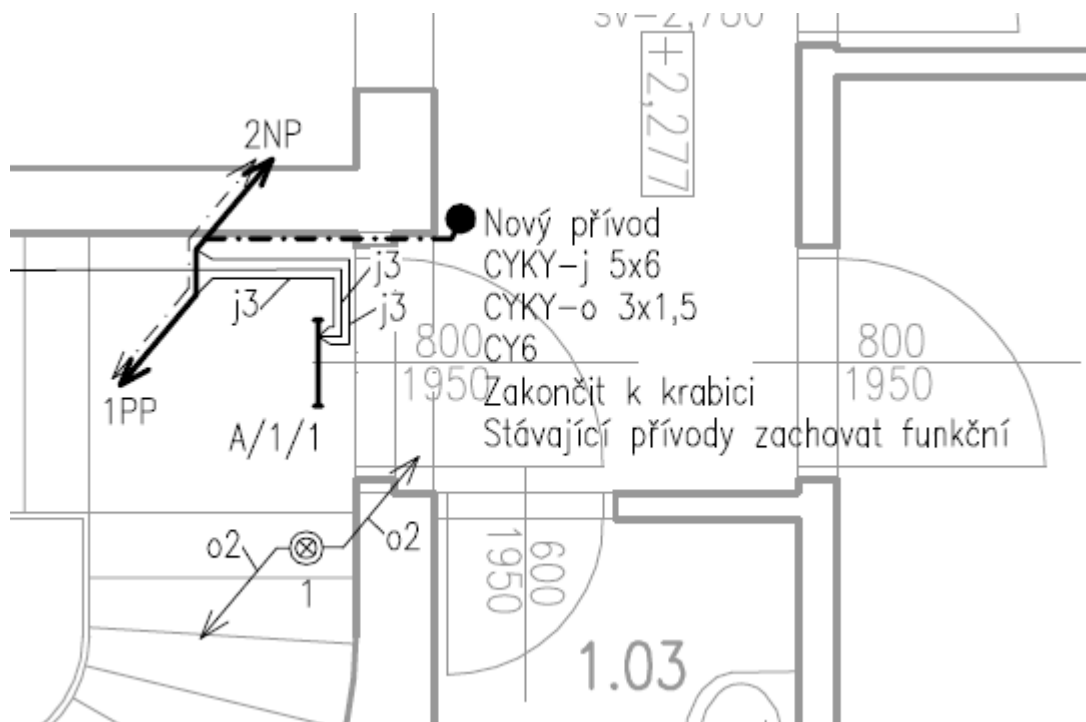
Dne 24.1. jsem absolvoval obhlídku realizace oprav a rekonstrukce objektu BD Bělohorská 65, konkrétně se zaměřením na elektroinstalaci. Tuto rekonstrukci jsem v oboru elektro projektoval v roce 2012.

Na kontrolu a vysvětlení jsem byl pozván z důvodu, že firmy provádějící následné práce v bytech, oznámily zástupci investora pí. Myslíkové, že nemohou v bytě realizovat blokování akumulčních spotřebičů od HDO, při čemž to byl jeden z požadavků v zadání projektu rekonstrukce objektu.

Při prohlídce byly zjištěny odlišnosti od projektu a nedostatky v instalaci a to od banálních "administrativních" po vážná pochybení a změny v realizaci hraničící s podvodem.

1) Zmíněné chybějící vedení pro HDO

Není instalován povelový kabel, který byl jednoznačně v PD uveden a to jak ve výkresové části jednotlivých pater, tak v přehledovém schématu. Dále bylo zjištěno, že ve spodních dvou bytech, které nemají bytový rozvaděč, není kabel ukončen v projektované krabici KO97, ale volně trčí ze stěny.

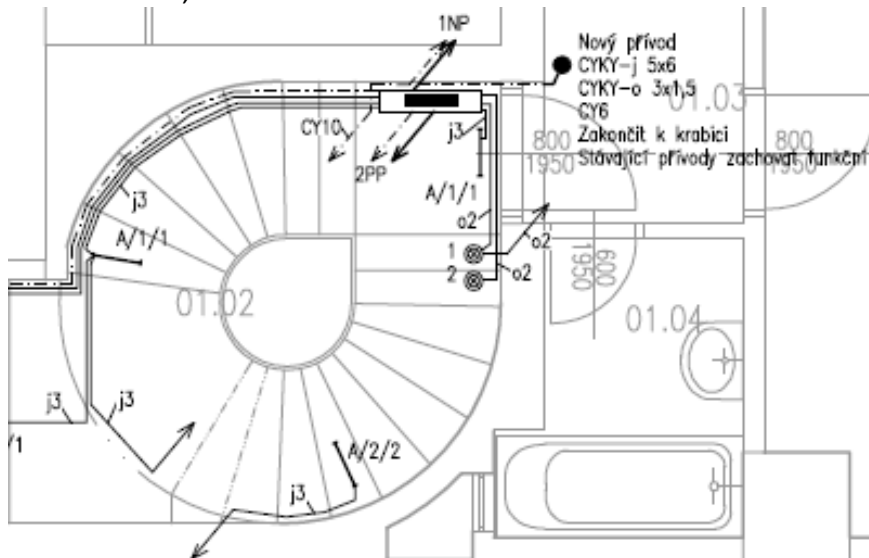


Výřez z PD týkající se ukončení vedení v bytě

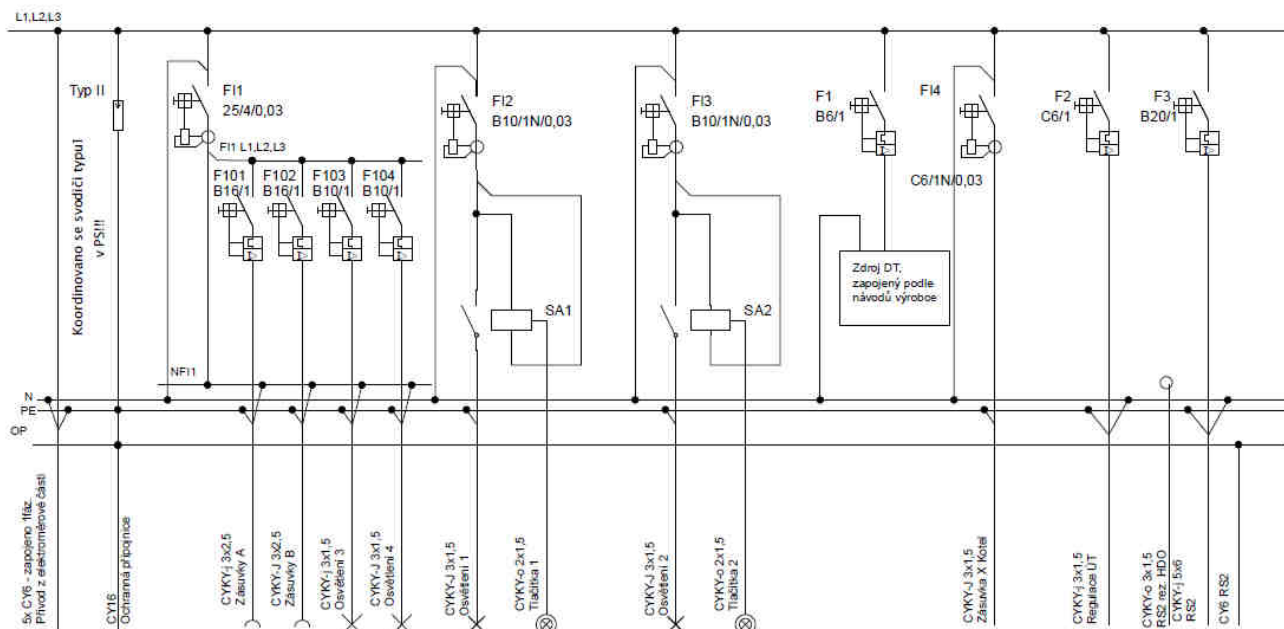
2) Dodaná revizní zpráva na elektroinstalaci a hromosvod obsahuje jen revizi HDV, tj. napájecího kabelu z pojistkové skříně distributora na hranici pozemku do elektroměrového rozvaděče. Nejsou obsaženy další rozvody ani hromosvod

3) Osvětlení společných chodeb bylo v projektu rozděleno na 2 části a to od prvního bytu do sklepa a od prvního bytu spolu se vchodem do nejvyššího patra. Aktuálně se schodiště rozsvěcuje celé najednou.

Osvětlení na chodbách bylo navrženo zářivkovými svítidly 1x18W, vždy 3 na jedno patro schodiště, tak aby byla splněna osvětlenost 100lx dle ČSN 734301/Z1 na konci udržovacího intervalu. Aktuálně jsou instalována žárovková svítidla 1x60W v počtu 2ks na patro. Jen prosté srovnání světelného toku 2x60W žárovka 2x 700lm, 3x 18W zářivka 3x 950-1350lm.



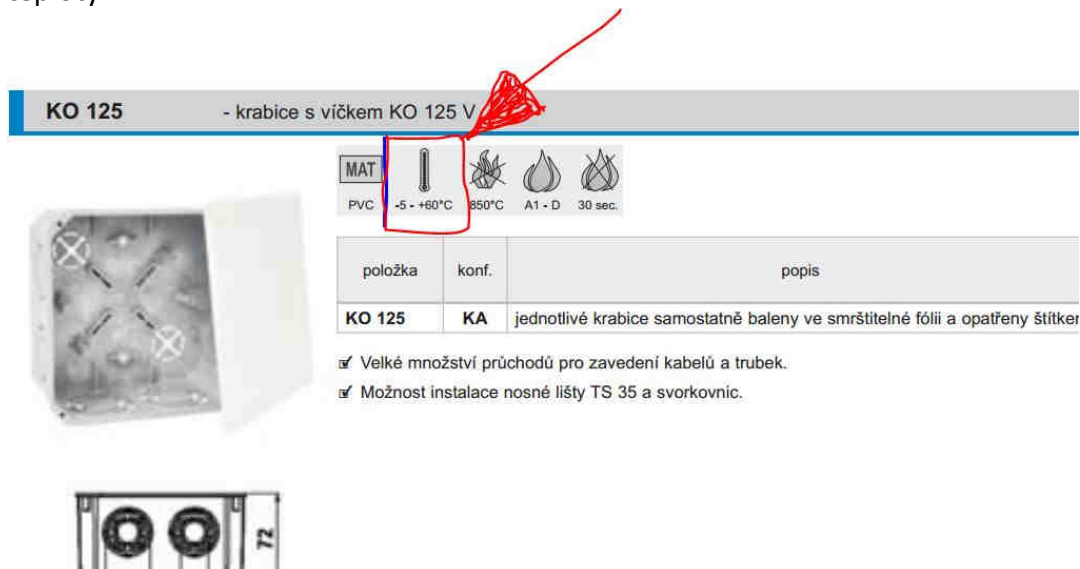
Výřez z PD týkající se osvětlení chodeb



Zapojení společné spotřeby v RE+RS

4) Na přívodním kabelu na rozhraní zón LPZ0b a LPZ1 bylo projektováno do stávající skříňe doplnění svodičů bleskového proudu typu 1. Tuto skříň jsem nenašel a není zmíněna ani v revizi HDV. pouze až v RE+RS jsou umístěny svodiče typu 2 pro společnou spotřebu.

5) Krabice na fasádě napravo vedle vchodu (zřejmě je v ní vyvedeno uzemnění - bohužel jsem nemohl krabici bez nářadí otevřít) není určena pro použití ve venkovní prostředí. Nevychovuje pro venkovní teploty.



Výřez katalogového listu krabice

6) Svítidla použitá v ostatních prostorech objektu byla projektována a specifikována s elektronickými předřadníky. Umístění svítidel bylo projektováno na strop.

Svítidla jsou použita s tlumivkou, instalace na stěnách. Následky - delší doba rozsvícení svítidla, menší životnost trubice, menší využitelnost sklepních kójí, nižší komfort osvětlení díky oslnění.

Zároveň ale přiznávám, že v kotelně, jedné ze sklepních kójí a místnosti pod schody nebylo umístění do projektovaného místa buď možné, nebo ideální.

Svítidla a ventilátory (svítidla vč. Zdrojů a recyklačních poplatků)			
A1 svítidlo zářivkové T8 1x18W oplálový kryt IP20, EVG	ks	20	
B svítidlo zářivkové T8 1x36W IP68 EVG	ks	12	
C svítidlo zářivkové T8 2x36W IP68 EVG	ks	3	
E svítidlo nástěnné 2x18W VVG, min IP44, + MDZ	ks	2	
F svítidlo 1x18W s čidlem (1x60W) nástěnné, min IP44	ks	1	
Ostatní			

Specifikace svítidel z VV

7) V PD bylo projektováno trubkování slaboproudých rozvodů s odbočnými krabicemi na patrech a zakončené v krabicích v bytech. Tohoto trubkování jsem si nevšiml ani na chodbě ani v bytě. Je provedeno s nějakou změnou?

8) Systém domácího telefonu byl navržen na přání investora digitální a možností snadné změny na videosystém jen doplněním komponentů kamery do domovního tabla a výměnou bytové stanice za videomonitor. Umožní to i instalovaný analogový (?) systém?

9) Rozvaděč RE+RS - hlavní domovní není vybaven výrobním štítkem - zřejmě jen administrativní pochybení vzhledem k tomu, že je vydán protokol o kusové zkoušce a prohlášení o shodě.

10) Hromosvod a uzemnění

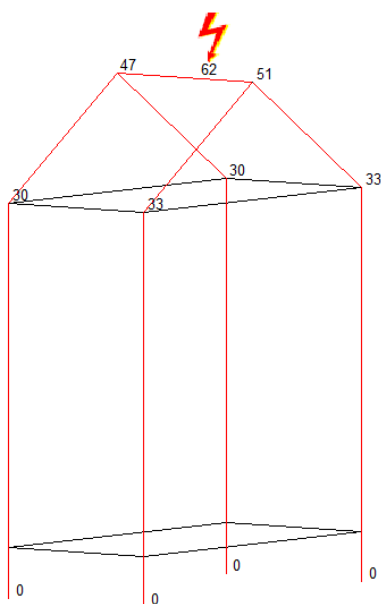
V PD byla s ohledem na nepříliš jasnou konstrukci domu, plechovou střechu nad bytem do dvora, a pozice balkónů navržena hromosvodní soustava v kompletně provedená izolovaným systémem DEHN-ISO, tj. vodiči HVI Light. Soustava byla navržena se dvěma svody uloženými pod omítkou (zateplovacím systémem).

Provedená jímací soustava z vodičů AlMgSi, nerespektuje přeskokové vzdálenosti, hrozí přeskoky na vnitřní instalace, vnitřní konstrukce,

Skutečný stav uzemnění a vyrovnaní potenciálu mezi zemnicí soustavou v ulici a ve dvoře nešlo ověřit.

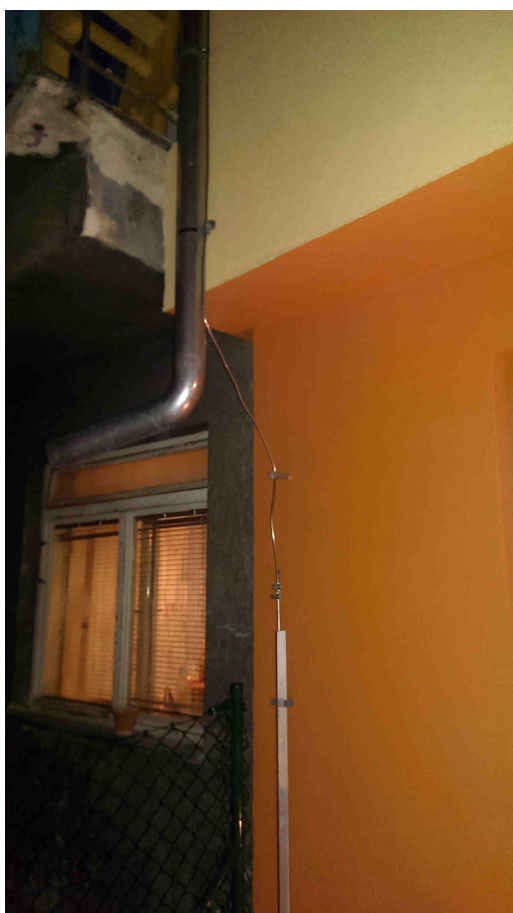
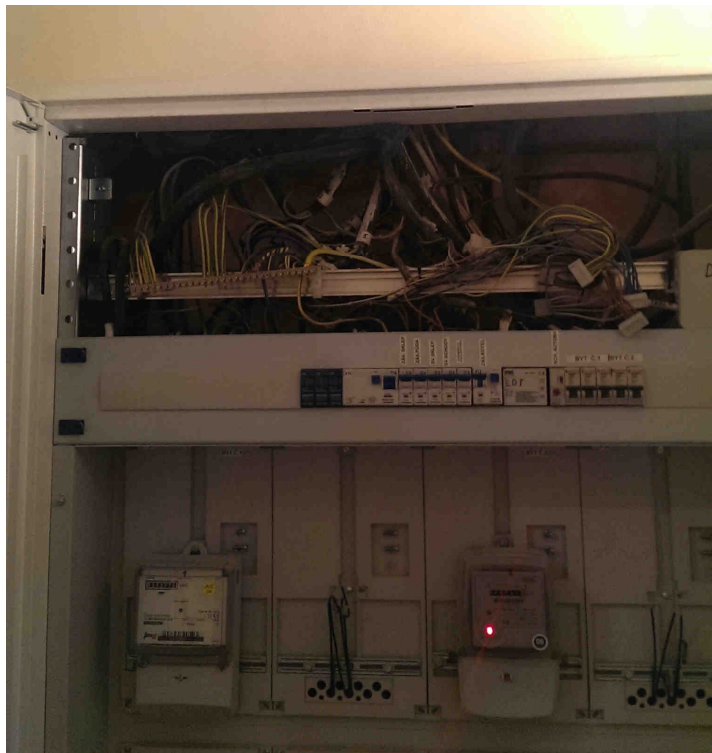
Naprosto zbytečná mě v tomto případě přijde instalace ochranných úhelníků.

Chybí provedená protikorozní ochrana vývodů uzemnění nátěrem na přechodech různých prostředí.



Výpočet "s" pro Km - 0,5 a odhadované provedené řešení, vývod uzemnění neošetřený proti korozi

11) Perličkou na závěr už pak je řemeslné provedení práce:



ing. Lukáš Rotrekl